



HÖGSKOLAN  
I HALMSTAD

# Doktorandbarometern 2024

Johannes Sandén 2024-12-16

## Innehåll

1. Inledning.....	3
1.1 Bakgrund.....	3
1.2 Tidigare barometrar och liknande undersökningar .....	3
1.3 Syfte .....	4
2. Metod .....	4
2.1 Framtagandet av enkätens frågor & påståenden .....	4
2.2 Mottagare av enkäten .....	4
2.3 Genomförande av enkätundersökningen .....	4
2.4 Svarsfrekvens .....	5
2.5 Resultatredovisning .....	5
3. Resultat .....	6
3.1 Resultat på övergripande nivå .....	6
3.2 Doktorandernas bakgrund.....	9
3.3 Indexområde 1: Antagning och starten av utbildningen.....	10
3.4 Indexområde 2: Forskarutbildningens innehåll.....	11
3.5 Indexområde 3:Handledning.....	12
3.6 Indexområde 4: Uppföljning och den individuella studieplanen .....	14
3.7 Indexområde 5: Studiemiljö .....	15
3.8 Indexområde 6: Studentinflytande.....	17
3.9 Internationellt utbyte.....	18
3.10 Forskarutbildningen i sin helhet & framtiden efter examen .....	18
3.11 Förbättringsförslag för forskarutbildningen och villkoren för doktorander vid Högskolan .....	19
4. Sammanfattning.....	21
4.1 Sammanfattande reflektioner.....	24
5. Summary in English .....	26
5.1 Summary Reflections.....	29
7. Beräkning av Nöjd Doktorand Index (NDI) .....	30

# I. Inledning

## I.1 Bakgrund

Högskolan i Halmstad (HH) fick 2010 rätt att utfärda doktorsexamen inom informationsteknologi och innovationsvetenskap, och 2013 tillkom hälsa och livsstil. De första doktoranderna antogs 2011 inom informationsteknologi och innovationsvetenskap, och 2014 inom hälsa och livsstil. År 2023 redovisade Högskolan 103 aktiva doktorander inom HH:s verksamhet varav 88 antagna vid Högskolan i Halmstad.

Högskolan har länge haft många doktorander, ofta anställda, antagna vid andra lärosäten, men antalet har minskat i takt med att fler antagits vid Högskolan i Halmstad. Högskolan har också haft handledare och anordnat forskarutbildningsaktiviteter långt innan examensrättigheterna.

Doktorandbarometern är en enkät riktad till doktorander verksamma vid Högskolan i Halmstad och ger en överblick över doktorandernas upplevelse av forskarutbildningen. Resultatet hjälper Högskolan i Halmstad att bedöma om målet att erbjuda en utbildning och erfarenhet av högsta kvalitet uppnås.

Doktorandbarometern 2024 (DB24) är den nionde undersökningen sedan starten 2004 (senaste 2022) och genomförs nu vartannat år. Resultatet analyseras när akademierna tar fram uppföljningsrapporten för Högskolans årliga uppföljning av forskarutbildningen.

## I.2 Tidigare barometrar och liknande undersökningar

Den första enkätundersökningen avseende doktorander vid Högskolan benämndes doktorandspegeln och genomfördes 2004. Redan under denna tid genomfördes även en nationell doktorandspegel. 2011 var året då undersökningen för första gången benämndes som doktorandbarometern. 2014 var det första gången doktorander som var antagna vid Högskolan i Halmstad besvarade enkäten.

Den doktorandenkät som föregår DB24 är den doktorandbarometer som genomfördes 2022 (DB22). Där framgår bland annat att doktoranderna generellt var nöjda med sin forskarutbildning, trots utmaningar under Covid-19-pandemin, vilket en del av frågorna handlade om. En lägre andel vid HH behövde ställa in eller senarelägga utbildningsmoment på grund av pandemin jämfört med genomsnittet nationellt, och de upplevde mindre svårigheter att strukturera studietiden. Denna jämförelse kunde göras då det gjordes en nationell doktorandundersökning 2021 som fokuserade på pandemin. Sedan 2021 har det inte genomförts någon mer nationell doktorandundersökning i UKÄ:s regi.

I DB 22 ökade Nöjd Doktorand Index (NDI) till 69%, och 82% kunde tänka sig arbeta vid HH efter examen. Handledning fick det högsta indexvärdet bland indexområdena, där var indexvärdet 81%.

Utvecklingsområden som identifierades i DB22 var mottagande av nya doktorander, kursutbud och hur doktorandernas återkoppling tas tillvara. De två förstnämnda har även identifierats som utvecklingsområden i barometrarna som föregick den från 2022. Upplevd stress och balans mellan arbete och privatliv konstaterades vara en fortsatt utmaning, även om

andelen som upplevt press/stress som gett negativa erfarenheter minskat jämfört med tidigare år.

### 1.3 Syfte

Högskolan i Halmstad arbetar systematiskt för att säkerställa doktorandernas rätt att utöva inflytande över sin utbildning och studiesituation. Syftet med barometern är att ge Högskolan underlag för att systematiskt kunna utveckla forskarutbildningen. Resultatet från doktorandbarometern används för att identifiera åtgärder i akademiernas årliga uppföljning av utbildning på forskarnivå och verksamhetsplan samt forskarutbildningsutskottets kontinuerliga kvalitetsutvecklingsarbete. Verksamhetsstödet analyserar också resultatet ur ett åtgärdsperspektiv inom dess verksamhet. Barometern anknyter till Högskolans målbild ”En studentupplevelse och erfarenhet av högsta kvalitet.”

## 2. Metod

### 2.1 Framtagandet av enkätens frågor & påståenden

Under våren 2024 genomfördes en översyn av frågebatteriet. Arbetet leddes av Johannes Sandén i samarbete med vicerektorn för forskning och forskarutbildning. Förslaget till nytt frågebatteri diskuterades och förankrades i forskarutbildningsutskottet och kvalitetsrådet. Utgångspunkten var frågebatteriet från DB22, med målsättningen att minska antalet frågor. Detta uppnåddes genom att ta bort vissa frågor, justera andra och lägga till ett fåtal nya. Det reviderade frågebatteriet innehåller totalt 25 påståenden kopplade till olika indexområden, ett påstående om den sammantagna nöjdheten samt några övriga frågor. Jämfört med DB22 innebär detta två färre påståenden och cirka tio färre frågor. Vissa tidigare frågor har omvandlats till bakgrundsinformation om respondenterna, medan andra, särskilt de som rörde pandemin – ett fokusområde i barometern från 2022 – har tagits bort.

### 2.2 Mottagare av enkäten

84 doktorander mottog enkäten, de hade varit aktiva i forskarutbildning under våren 2024 enligt Ladok.<sup>1</sup> Mottagargruppen bestod av doktorander antagna vid Högskolans forskarutbildning (69 personer) och doktorander som ingår i Högskolans verksamhet men som är antagna vid annat lärosäte (15 personer). Urvalet gjordes för att i möjligaste mån se till så att enkäten nådde de personer som vid tidpunkten för enkätundersökningen var aktiva i forskarutbildning alternativt nyligen varit aktiva i forskarutbildning.

### 2.3 Genomförande av enkätundersökningen

Doktorandbarometern 2024 skickades ut som en webbenkät via e-post den 5 september till mottagargruppen, enkäten gick att besvara på svenska eller engelska under tre veckor. Sista svarsdag var den 26 september. Två påminnelser skickades ut, 16 september och 23 september. Den andra påminnelsen skickades i de flesta fall som ett sms. Dessutom gjordes en särskild påminnelse till de personer som påbörjat, men inte slutfört sitt svar.

---

<sup>1</sup> Undantag gäller doktorander inom HH:s verksamhet men antagna vid andra lärosäten, mottagarna här baserar sig på uppgifter till årsredovisningen 2023

## 2.4 Svarsfrekvens

57 personer fullföljde enkäten av 84 möjliga. Svartsfrekvensen för DB24 blev alltså 68%. Jämfört med tidigare doktorandbarometrar vid Högskolan når barometern denna gång den näst högsta svartsfrekvensen någonsin. Den senaste barometern från 2022 hade 61% i svartsfrekvens.

Svartsfrekvensen varierar en del bland Högskolans forskarutbildningsområden. Högst är svartsfrekvensen bland doktorander från hälsa och livsstil, 84 %. 78% blev svartsfrekvensen bland doktorander från innovationsvetenskap och bland doktorander inom informationsteknologi blev svartsfrekvensen 63 %. Glädjande ökar svartsfrekvensen bland samtliga forskarutbildningsområden, procentuellt är det störst ökning bland doktorander inom informationsteknologi. Utifrån forskarutbildningsämnen inom informationsteknologi är det mycket små skillnader i svartsfrekvens. Svartsfrekvensen bland externt antagna doktorander var högst bland doktoranderna från Akademin för företagande, innovation och hållbarhet (FIH) där 75 % svarade på enkäten.

## 2.5 Resultatredovisning

Doktorandbarometern består av frågor och påståenden. I de fall resultat redovisas från frågor presenteras procenttalen utifrån hur stor andel av respondenterna som har angett respektive svarsalternativ på den specifika frågan, i vissa fall grupperas svarsalternativ när detta är relevant. Resultatredovisningen som återfinns i rapporten utgår från följande princip: Gruppen "DB24" avser samtliga respondenter i undersökningen. Dessutom grupperas respondenterna enligt följande: Utifrån vilket forskarutbildningsområde de tillhör; hälsa och livsstil "HL", informationsteknologi "IT", innovationsvetenskap "IV". Externt antagna doktorander inom Högskolans verksamhet benämns "EA". Det görs även en jämförelse med resultat från doktorandbarometrarna "DB22", "DB20" och "DB17". Nytt för denna enkätomgång är att det också är möjligt att bryta ner resultatet på ämnesnivå vilket berör informationsteknologi och ämnena därunder, dvs datateknik, informatik och signal- och systemteknik. I enstaka fall kommenteras skillnader mellan ämnena under detta forskarutbildningsområde. I DB24 finns det ett flertal påståenden indelade i indexområden och som utgör grunden för beräkningen av ett så kallat Nöjd Doktorand Index (NDI). Hur detta beräknas framgår i bilaga till rapporten.

Vid analysen av resultaten från påståenden gäller följande gränsvärden:

70–100 procent="på rätt väg" (grön markering), 60–69 procent="förbättringspotential" (gul markering), 0–59 procent="agera" (röd markering). I resultattabellerna i rapporten markeras resultaten i förhållande till satta gränsvärden.

NDI är uppdelat på följande sex indexområden: 1) Antagning och starten av utbildningen, 2) Forskarutbildningens innehåll, 3)Handledning, 4) Uppföljning och den individuella studieplanen, 5) Studiemiljö samt 6) Studentinflytande. Det har skett några förändringar i enkäten som bör noteras vid en jämförelse inom indexområden från respektive doktorandbarometer: Påståenden om studentinflytande fanns tidigare inom området studiemiljö. Ändringar som påverkar jämförbarheten framgår under respektive indexområde.

## 3. Resultat

### 3.1 Resultat på övergripande nivå

I tabell 1 presenteras nöjdhetsindex för samtliga indexområden och jämförelse över tid. Resultatet för doktorandbarometern 2024 visar en ökning av nöjdhetsindex för två indexområden, oförändrat för tre områden, jämfört med barometern från 2022. Ett indexområde ligger i intervallet under 60% (agera) och det är området Antagning och starten av utbildningen, vilket har varit fallet de senaste fem barometrarna även om index har ökat de senaste två barometrarna. Två indexområden ligger i intervallet 60-69% (förbättringspotential). Dessa är Forskarutbildningens innehåll och Studentinflytande. Tre av indexområdena hamnar över 70% (på rätt väg) och de ärHandledning, Uppföljning och den individuella studieplanen samt Studiemiljö.

NDI per indexområde	DB24	DB22	DB20	DB17	HL	IT	IV	EA
Antagning och starten av utbildningen (+)	57%	53%	47%	51%	55%	57%	52%	69%
Forskarutbildningens innehåll (-)	64%	64%	60%	57%	68%	56%	71%	67%
Handledning (-)	81%	81%	77%	70%	81%	76%	85%	89%
Uppföljning och den individuella studieplanen (-)	72%	72%	67%	66%	78%	63%	76%	75%
Studiemiljö (+)	71%	67%	63%	63%	71%	66%	76%	76%
Studentinflytande	69%	-	-	-	77%	56%	75%	76%
<b>Nöjd Doktorand Index (NDI) totalt (-)</b>	<b>69%</b>	<b>69%</b>	<b>64%</b>	<b>62%</b>	<b>71%</b>	<b>63%</b>	<b>73%</b>	<b>76%</b>

Tabell 1, Nöjd Doktorand Index per indexområde och NDI totalt, Obs vissa förändringar har gjorts i indexområdena vilket påverkar jämförbarheten, se kommentarer under respektive indexområde

Ett annat sätt att analysera resultatet är att räkna andelen av påståenden som har ett nöjdhetsindex inom de intervaller som satts som gränsvärden. I diagram 1 kan en förbättring noteras jämfört med de tre senaste föregående barometrarna. 56% av påståendena i DB24 hamnar i högsta intervallet, dvs. över 69% vilket kan jämföras med 44% från DB22, 35% från DB20 och 29% från DB17. Andelen påståenden som hamnar i lägsta intervallet har dock ökat med 2% jämfört med DB22.

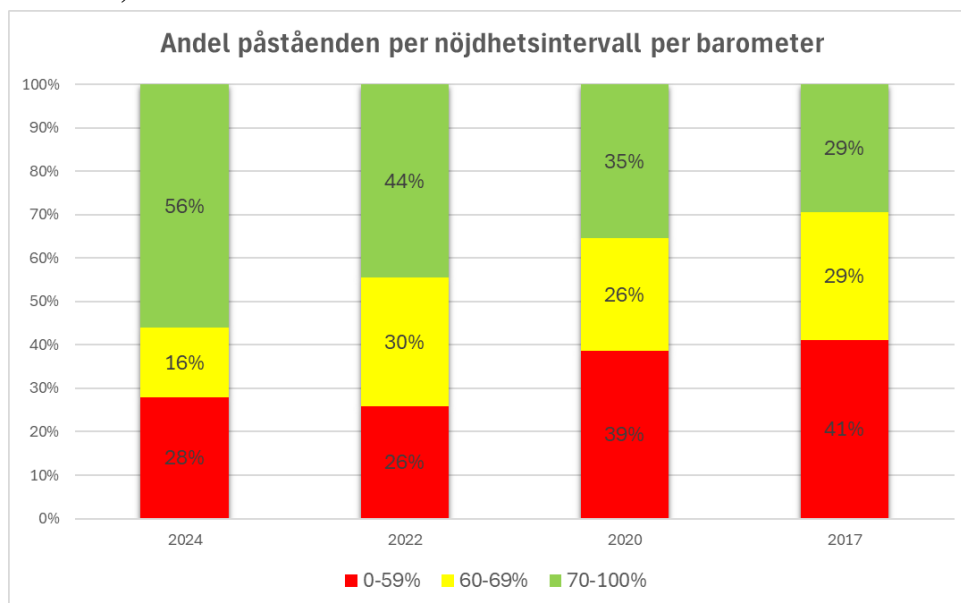


Diagram 1, Andel påståenden per nöjdhetsintervall per barometer

Tabell 2 visar andelen påstående per nöjdhetsintervall inom olika forskarutbildningsområden jämfört med resultaten från DB22. Bland alla områden förutom informationsteknologi ökar andelen påstående i det högsta nöjdhetsintervallet (över 70 %). Störst förbättring ses inom området Hälsa och livsstil, där andelen påstående i det högsta intervallet ökar med 12 procentenheter. Samtidigt har informationsteknologi och innovationsvetenskap en större andel påstående i det lägsta nöjdhetsintervallet (under 59 %) jämfört med DB22, med den största ökningen inom informationsteknologi, där andelen i det lägsta intervallet stiger med 11 procentenheter. För externt antagna doktorander minskar däremot andelen påstående i det lägsta intervallet med 14 procentenheter.

Område	DB2024				DB2022			
	0-59%	60-69%	70-100%	S:a	0-59%	60-69%	70-100%	S:a
Hälsa och livsstil	24%	20%	56%	100%	33%	22%	44%	100%
Informationsteknologi	44%	24%	32%	100%	33%	26%	41%	100%
Innovationsvetenskap	16%	16%	68%	100%	7%	30%	63%	100%
Externt antagna	8%	28%	64%	100%	22%	19%	59%	100%
<b>Högskolan totalt</b>	<b>28%</b>	<b>16%</b>	<b>56%</b>	100%	<b>26%</b>	<b>30%</b>	<b>44%</b>	100%

Tabell 2, Andel påstående per nöjdhetsintervall per forskarutbildningsområde

I DB24 är det sju påstående som hamnar i nöjdhetsindex under 60% ”agera”, lika många som i DB22. Se tabell 3 för samtliga påstående som hamnade under 60% i nöjdhetsindex i DB24. Här återfinns samtliga tre påstående från indexområdet Antagning och starten av utbildningen. De påstående som hamnade under 60% även i förra doktorandbarometern är markerade med en stjärna i tabellen. Det påstående med helt klart lägst nöjdhetsindex är påståendet att kursutbudet överensstämmer med önskemål och behov, som dessutom minskar i index för tredje gången i rad.

Påstående med nöjdhetsindex under 60 % ”agera” i Doktorandbarometern 2024	
Jag anser att kursutbudet vid Högskolan i Halmstad överensstämmer med mina önskemål och behov. *	37%
Jag anser att kvaliteten på forskarutbildningskurserna vid Högskolan i Halmstad genomgående har varit tillfredsställande.	54%
Jag anser att förhandsinformation om forskarutbildningen var tillfredsställande. *	55%
Jag anser att jag fick god inblick i mina rättigheter och skyldigheter som doktorand när jag startade min utbildning. *	57%
Jag är tillfredsställd med den sammantagna introduktionen till forskarutbildningen som jag har fått.	58%
Jag anser att min individuella studieplan ger stöd åt mig i mina forskarstudier. *	59%
Jag upplever att det fungerar väl att kombinera mitt privatliv med mina forskarstudier.	59%

Tabell 3, Samtliga påstående med nöjdhetsindex under 60 % ”agera”

I tabell 4 presenteras de sex påstående som fått högst nöjdhetsindex från DB24 (över 80%). Hälften av påståendena kommer från indexområdetHandledning. De påstående som hamnade över 80% även i förra doktorandbarometern är markerade med en stjärna i tabellen.

Påståenden över 80 % i nöjdhetsindex i Doktorandbarometern 2024	
Jag är tillfredsställd med mina möjligheter att presentera min forskning vid vetenskapliga konferenser.	84%
Jag är tillfredsställd med den fysiska arbetsmiljön där jag bedriver min forskarutbildning.*	83%
Jag är tillfredsställd med det stöd jag får från mina handledare.*	82%
Jag anser att omfattningen av handledningen motsvarar mina behov.	82%
Jag upplever att handledarna har tillräcklig kompetens för att handleda mig under forskarutbildningen.*	82%
Jag upplever mig delaktig i upprättandet av min individuella studieplan.*	82%

Tabell 4, Påståenden över 80 % i nöjdhetsindex i Doktorandbarometern 2024



## 3.2 Doktorandernas bakgrund

Förutom frågor om upplevelsen av forskarutbildningen samlas även bakgrundsinformation in om doktoranderna som svarar på enkäten. Syftet är att ge en bild av doktoranderna i undersökningen och möjliggöra nedbrytningar i resultatet.

- Bland respondenterna är 60% kvinnor och 40% män.
- När det gäller åldersfördelning är 25% av respondenterna mellan 30-34 år, följt av 23% som är 29 år eller yngre. 18% är mellan 35-39 år, 9% är mellan 40-44 år, och lika stor andel är 45-49 år. 12% är 50 år eller äldre och 5% vill inte uppge sin ålder.
- Över tid har andelen doktorander yngre än 40 år ökat. I år är andelen 66% jämfört med 55% i DB22, 59% i DB20 och 56% i DB17.
- Flest respondenter kommer från forskarutbildningsområdet informationsteknologi (35%), följt av hälsa och livsstil (28%), innovationsvetenskap (25%) och 12% är antagna vid ett annat lärosäte. Inom informationsteknologi är svaren nästan lika många från informatik som från signal- och systemteknik, med minst svar från datateknik. Bland de externt antagna kommer nästan lika många svar från doktorander från FIH som från LHS.
- Av respondenterna hade 19% sin behörighetsgivande examen från Högskolan i Halmstad, 51% från ett annat lärosäte i Sverige och 30% från ett lärosäte utanför Sverige. I tidigare barometrar frågades det efter var man hade bedrivit sin grundläggande högskoleutbildning, i de barometrarna var det betydligt högre andel som svarade att de hade sin utbildning från HH.
- På frågan "Har någon av dina föräldrar examen från universitet/högskola eller högskoleutbildning på kandidatnivå?" svarade 60% ja, en ökning jämfört med 53% i DB22 och 45% i DB20.
- Barometern visar också vilket år doktoranderna startade sina forskarstudier. 53% började sin utbildning under de senaste tre åren (2022-2024) och resterande 47% mellan 2019-2021.
- Doktoranderna uppger även sin försörjningsform: 70% har doktorandanställning, 19% har anställning utanför högskolan, 7% adjunktanställning och 4% annan finansiering.
- Över tid har andelen doktorander med doktorandanställning ökat, marginellt jämfört med DB22, andelen var 65% 2020 och 55% 2017.
- I doktorandbarometern får respondenterna svara på om de lägger ner förväntad tid på sina studier. 67% svarade ja, 30% lägger ner betydligt mer tid och 4% betydligt mindre tid. I barometern från 2022 var det en högre andel som svarade att de lägger ner förväntad tid och en lägre andel som svarade att de lägger ner betydligt mer tid. Högst andel som uppger att de lägger ner betydligt mer tid än förväntat finns bland doktorander inom hälsa och livsstil samt innovationsvetenskap.

### 3.3 Indexområde 1: Antagning och starten av utbildningen

Indexområdet Antagning och starten av utbildningen	DB24	DB22	DB20	DB17	HL	IT	IV	EA
Jag anser att förhandsinformation om forskarutbildningen var tillfredsställande.	55%	56%	52%	53%	47%	58%	52%	69%
Jag anser att jag fick god inblick i mina rättigheter och skyldigheter som doktorand när jag startade min utbildning.	57%	52%	44%	41%	55%	56%	54%	69%
Jag är tillfredsställd med den sammantagna introduktionen till forskarutbildningen som jag har fått.	58%	-	-	-	61%	57%	50%	69%
<b>Totalt för Antagning och starten av utbildningen<sup>2</sup></b>	<b>57%</b>	<b>53%</b>	<b>47%</b>	<b>51%</b>	<b>55%</b>	<b>57%</b>	<b>52%</b>	<b>69%</b>

Tabell 5 Indexområde 1: Antagning och starten av utbildningen

Det första indexområdet i doktorandbarometern handlar om antagning och starten av forskarutbildningen. Resultatet för påståendena inom detta område presenteras i tabell 5.

Resultatet för samtliga påståenden i indexområdet hamnar under 60% i nöjdhetsindex, det lägsta intervallet av gränsvärden. Av två jämförbara påståenden ökar nöjdhetsindex för ett påstående och minskar marginellt på det andra påståendet. Index för påståendet om inblick i skyldigheter och rättigheter har ökat i index betydligt jämfört med de två föregående barometrarna. Det nya påståendet angående sammantagna introduktionen fick 58% i nöjdhetsindex.

Vid en jämförelse mellan de olika grupperna av doktoranderna vid Högskolan kan det konstateras att andelen som gett lägst värden på påståenden i detta indexområde är doktorander inom innovationsvetenskap. Gruppen som består av doktorander som är externt antagna är den enda grupp som hamnar i det mellersta intervallet av gränsvärden, på gränsen till det högsta intervallet där gränsen är 70%.

I slutet av varje indexområde har respondenterna haft möjlighet att i fritext skriva om området, i det här fallet antagning och starten av forskarutbildningen. Här är en sammanfattning från fritextsvaren om antagningen och starten av utbildningen: En del doktorander upplevde att de inte fick en officiell introduktion till forskarutbildningen eller att informationen om deras rättigheter och skyldigheter kom för sent. Det fanns ibland en allmän känsla av att informationen om praktiska saker (som nycklar, e-post, kontorsplatser) och administrativa processer var otillräcklig eller svår att hitta. Vissa doktorander uttryckte behovet av en mer strukturerad och personlig introduktion, inklusive information om fackföreningar och andra resurser. Det finns viss kritik om bristande stöd, inklusive problem med löneutbetalningar och bristande kommunikation. En del doktorander upplevde att det var svårt att få tydliga svar på administrativa frågor och att det saknades enhetlighet i hur information och stöd tillhandahölls. Några doktorander nämnde att de saknade möjligheter att träffa andra doktorander och att det fanns ett behov av bättre social integration, särskilt för internationella

<sup>2</sup> Ett nytt påstående 2024 (sammantagna introduktionen) och ett borttaget påstående påverkar jämförbarheten för indexområdet över tid

doktorander. I fritextsvaren framkom även förslag om att införa mentorskap som stöd för att hjälpa nya doktorander att navigera i sina studier och den akademiska miljön. Trots de nämnda problemen upplevde några doktorander att antagningsprocessen var smidig och att de fick bra stöd från sina handledare och närmaste chefer. Vissa doktorander uppskattade den flexibla uppstarten och den vänliga atmosfären på Högskolan. Det föreslogs att lärosätet borde erbjuda mer strukturerade och interaktiva introduktions-sessioner, inklusive personlig vägledning och direkt interaktion med avdelningarna. Det uttrycktes också ett behov av att förbättra kommunikationen och koordineringen mellan olika avdelningar för att säkerställa att doktorander får den information och det stöd de behöver i tid.

### 3.4 Indexområde 2: Forskarutbildningens innehåll

Indexområdet Forskarutbildningens innehåll	DB24	DB22	DB20	DB17	HL	IT	IV	EA
Jag anser att kvaliteten på forskarutbildningskurserna vid Högskolan i Halmstad genomgående har varit tillfredsställande.*	54%	60%	59%	54%	56%	48%	63%	40%
Jag anser att kursutbudet vid Högskolan i Halmstad överensstämmer med mina önskemål och behov.*	37%	44%	47%	-	48%	29%	43%	24%
Jag är tillfredsställd med mina möjligheter att presentera min forskning vid seminarier.	75%	72%	65%	69%	81%	66%	80%	76%
Jag anser att kvaliteten på seminarieverksamheten vid Högskolan i Halmstad genomgående har varit tillfredsställande.*	65%	62%	52%	56%	69%	53%	77%	64%
Jag är tillfredsställd med mina möjligheter att presentera min forskning vid vetenskapliga konferenser.	84%	69%	73%	73%	83%	81%	85%	96%
Jag anser att det i min forskarutbildning finns goda kontakter med omgivande samhälle.	62%	61%	64%	62%	64%	53%	67%	73%
Jag är tillfredsställd med det samlade stöd jag får i samband med min licentiatuppsats /mitt avhandlingsarbete.	75%	80%	64%	65%	77%	67%	82%	83%
<b>Totalt för Forskarutbildningens innehåll</b>	<b>64%</b>	<b>64%</b>	<b>60%</b>	<b>57%</b>	<b>68%</b>	<b>56%</b>	<b>71%</b>	<b>67%</b>

Tabell 6 Indexområde 2: Forskarutbildningens innehåll, \*Påståendet något omformulerat till DB22

Det andra indexområdet i doktorandbarometern handlar om forskarutbildningens innehåll. Resultatet för påståendena inom detta område presenteras i tabell 6.

Det totala resultatet från påståendena i indexområdet, hamnar i det mellersta intervallet för gränsvärden för nöjdhetsindex med värdet 64% (samma värde som DB22). Det är stor spridning i nöjdhetsindex för påståenden inom indexområdet. Påståendena om kurserna hamnar i det lägsta intervallet för gränsvärden, allra lägst instämmande får påståendet om att kursutbudet överensstämmer med önskemål och behov. Båda påståendena som handlar om kursverksamheten minskar i nöjdhetsindex jämfört med DB22. Båda påståenden om

seminarieverksamheten ökar i värde jämfört med föregående doktorandbarometer. Det påstående som får högst nöjdhetsindex i området är påståendet om möjligheter att presentera sin forskning vid vetenskapliga konferenser som får 84 % i nöjdhetsindex, och är det påstående som får högst nöjdhetsindex bland alla påståenden i enkäten.

Vid en jämförelse mellan de olika grupperna av doktoranderna vid Högskolan kan det konstateras att doktorander inom informationsteknologi har gett lägst värden på påståenden i detta indexområde. Doktorander inom informationsteknologi ger dessutom ett betydligt lägre instämmande på påståendet om kursutbudet jämfört med doktorander från de andra forskarutbildningsområdena, 29%.<sup>3</sup> Helt klart lägst värde för påståendet om kursutbudet inom informationsteknologi lämnades från doktorander inom datateknik där samtliga svarade ”1. instämmer inte alls” på påståendet. Doktorander från innovationsvetenskap är den enda grupp som hamnar i det högsta intervallet av gränsvärden, över 70% sett till hela indexområdet.

Även i slutet av detta indexområde hade doktoranderna möjlighet att lämna fritextsvar. Här är en sammanfattning från fritextsvaren om forskarutbildningens innehåll: Flera doktorander upplever att det finns för få relevanta och specialiserade kurser, särskilt inom teoretiska områden och specifika forskningsområden som informationsteknologi. Det finns en blandning av åsikter om kurskvaliteten. Vissa kurser anses vara mycket bra och välstrukturerade, medan andra inte håller samma standard och upplevs som ytliga eller för generella. Det finns bland vissa doktorander ett uttryckt behov av fler metodkurser. En annan upplevelse som en del doktorander nämner är att informationen om tillgängliga kurser är otydlig och att det är svårt att planera sina studier på grund av detta. För att kompensera för det begränsade kursutbudet föreslås ett ökat samarbete med andra lärosäten.

### 3.5 Indexområde 3:Handledning

Indexområdet Handledning	DB24	DB22	DB20	DB17	HL	IT	IV	EA
Jag är tillfredsställd med det stöd jag får från mina handledare.	82%	82%	78%	67%	82%	77%	87%	89%
Jag anser att omfattningen av handledningen motsvarar mina behov.	82%	79%	73%	65%	85%	75%	83%	91%
Jag upplever att mina handledare ger klara besked om vad som förväntas av mig och mitt ansvar.	78%	75%	71%	69%	72%	75%	84%	86%
Jag upplever att handledarna har tillräcklig kompetens för att handleda mig under forskarutbildningen.	82%	85%	81%	70%	84%	76%	86%	91%
<b>Totalt för Handledning*</b>	<b>81%</b>	<b>81%</b>	<b>77%</b>	<b>70%</b>	<b>81%</b>	<b>76%</b>	<b>85%</b>	<b>89%</b>

Tabell 7 Indexområde 3: Handledning. \*Obs. Ett färre påstående 2022 påverkar jämförbarheten för indexområdet över tid

Det tredje indexområdet i doktorandbarometern handlar om handledning. Resultatet för påståendena inom detta område presenteras i tabell 7.

Det totala resultatet från påståendena i indexområdet liksom samtliga påståenden, hamnar i det högsta intervallet av gränsvärden, över 70% (mellan 78% och 82%). Två påståenden får

<sup>3</sup> Även externt antagna doktorander ger ett betydligt lägre värde på påståendet om kursutbudet

ett högre värde jämfört med de tidigare tre barometrarna, ett påstående får lika högt värde och ett påstående minskar något.

Vid en jämförelse mellan doktorandgrupperna hamnar alla inom den högsta intervallet av gränsvärden, allra högst värden på påståendena ger externt antagna doktorander.

Utöver påståenden om handledning fick doktoranderna svara på några kompletterande frågor om handledningen.

En fråga handlar om hur mycket handledningstid doktoranderna uppskattar att de har fått. Svaret på denna fråga framgår av tabell 8. Uppskattad handledartid har gått ner jämfört med de senaste två doktorandbrometrarna från 2022 och 2020. Mest handledartid uppger doktorander från hälsa och livsstil att de har fått (i förra barometern uppgav denna grupp att man hade fått minst handledartid). Det kan konstateras att doktorander från informationsteknologi har uppgett att de fått minst handledartid bland de tre forskarutbildningsområdena vid Högskolan. De har även gett lägre nöjdhetsindex på påståenden om handledningen jämfört med de andra doktorandgrupperna, däribland lägst instämmande på påståendet om att man anser att omfattningen av handledningen motsvarar sina behov.<sup>4</sup>

Uppskattning antal timmars handledning under en månad	DB24	DB22	DB20	DB17	H&L	IT	IV	EA
1 - 5 timmar	77%	75%	72%	78%	69%	80%	71%	100%
6 - 10 timmar	21%	24%	23%	18%	31%	15%	29%	0%
11 timmar -	2%	2%	5%	4%	0%	5%	0%	0%

Tabell 8 Uppskattad handledningstid

Andel av doktoranderna som har...	DB24	DB22	DB20	DB17	H&L	IT	IV	EA
Upplevt brister i handledningen som varit till hinder i sitt forskningsarbete	23%	22%	26%	51%	25%	35%	7%	14%
Övervägt att se över möjligheten att byta någon av sina handledare	14%	20%	18%	29%	6%	30%	7%	0%

Tabell 9 Frågor om eventuella problem i handledningen

I barometern ställdes frågor om doktoranderna har upplevt brister i handledningen eller övervägt att byta handledare. Resultaten från dessa frågor presenteras i tabell 9. En marginellt högre andel uppger att de upplevt brister i handledningen i denna barometer jämfört med DB22, men en betydligt lägre andel jämfört med DB20 och DB17. I DB24 uppger 23% att de upplevt brister i handledningen, och den högsta andelen som upplevt brister finns bland doktoranderna inom informationsteknologi. I relation till frågan om upplevda brister fick doktoranderna i fritext ange vilka bristerna bestått av. Exempel på brister som nämns är konflikter mellan handledare, att handledare lämnat Högskolan samt brister i kvantitativ kompetens och metodkunskap hos handledarna.

Andelen doktorander som har övervägt att byta handledare är lägre jämfört med tidigare barometrar. Totalt har 14% av doktoranderna övervägt att byta någon av sina handledare, och

<sup>4</sup> Bortsett de tre forskarutbildningsområdena uppger de externt antagna doktoranderna att de får minst handledningstid

denna andel är högst bland doktorander inom informationsteknologi. I samband med frågan om byte av handledare har doktoranderna haft möjlighet att i fritext ange orsaker till varför de övervägt detta. Förutom de brister som nämnts tidigare, har doktoranderna också lyft fram brist på feedback på publikationer och ISP (individuell studieplan), samt att doktorandens och handledarens inställning och förväntningar har kolliderat, vilket har skapat problem.

Även i detta område hade respondenterna möjlighet att skriva om handledningen i fritext. Bland svaren lyfts både positiva och negativa aspekter avseende handledningen, här kommer några exempel: Flera doktorander uttrycker nöjdhet med handledningen och upplever att den driver arbetet framåt. Kontinuerliga möten och hjälpsamma handledare nämns som positiva faktorer. Många handledare med olika kompetenser gör situationen mindre sårbar. Behov av mer kvantitativ kompetens hos handledarna. Problem med olika besked från handledare vid olika tillfällen. Skillnader i stilar och tillvägagångssätt har gjort det svårt att arbeta nära alla handledare. Bristande tillgänglighet hos handledare. Otydliga förväntningar och behov av mer stöd inom forskningsområdet. Brist på tydliga mål och strukturerad feedback från handledare. Brister i kommunikationen.

### 3.6 Indexområde 4: Uppföljning och den individuella studieplanen

I enkäten finns ett indexområde som handlar om uppföljning och den individuella studieplanen (ISP) som varje doktorand ska ha och som regelbundet ska följas upp (ärligen). Inledningsvis i denna del av enkäten ställdes frågan ”Har din individuella studieplan följts upp eller upprättats under de senaste 12 månaderna?” vilket 91% svarade ja på. För de som svarade nej fick de i fritext svara på varför ISP inte har följts upp eller tagits fram. Det går inte se en röd tråd i svaren som har lämnats.

Indexområdet Uppföljning och den individuella studieplanen	DB24	DB22	DB20	DB17	HL	IT	IV	EA
Jag är tillfredsställd med uppföljningen av min individuella studieplan.	75%	72%	66%	77%	85%	66%	76%	80%
Jag anser att min individuella studieplan ger stöd åt mig i mina forskarstudier.	59%	59%	54%	51%	60%	53%	65%	60%
Jag upplever mig delaktig i upprättandet av min individuella studieplan.	82%	86%	83%	79%	89%	71%	87%	87%
<b>Totalt för Uppföljning och den individuella studieplanen*</b>	<b>72%</b>	<b>72%</b>	<b>67%</b>	<b>66%</b>	<b>78%</b>	<b>63%</b>	<b>76%</b>	<b>75%</b>

Tabell 10 Indexområde 4: Uppföljning och den individuella studieplanen

Resultatet för påståendena inom området Uppföljning och den individuella studieplanen återfinns i tabell 10. Två av tre påståenden hamnar över det högsta gränsvärdet, dvs över 70% i nöjdhetsindex. Högst värde fick påståendet om delaktighet i upprättandet av ISP. Lägst värde fick påståendet om att man anser att ISP ger stöd åt forskarstudierna, det påståendet hamnar under det lägsta gränsvärdet, precis under 60%, samma värde som förra barometern. Sammantaget får indexområdet samma värde som den fick i DB22. Doktorander inom hälsa och livsstil är mer nöjda än andra med uppföljningen av ISP och har upplevt sig mer delaktiga i upprättandet av studieplanen. Doktorander inom informationsteknologi är den grupp doktorander vars värden hamnar i det mellersta intervallet.

Här följer några exempel på fritextsvar som lämnades av doktorander i samband med påståendena om ISP: Positiva aspekter som lyftes var bland annat att några doktorander använder ISP:n som ett stöd i sin långsiktiga planering, att processen för ISP har varit bra. Några doktorander upplever ISP:n som en byråkratisk uppgift som inte ger konkret stöd för deras utbildning. Mål och förväntningar i ISP:n anses ibland vara vaga och ger inte tydlig vägledning. Övergången till en digital ISP lyfts som något som ger förhoppningar till att studieplanen kan underlätta uppdateringar och hantering.<sup>5</sup> Det finns ett behov av vägledning i ISP:n för att göra den mer användbar för doktoranderna.

### 3.7 Indexområde 5: Studiemiljö

Det näst sista indexområdet i doktorandbarometern handlar om doktorandernas studiemiljö. Resultatet på påståendena inom indexområdet studiemiljö presenteras i tabell 11.

Indexområdet Studiemiljö	DB24	DB22	DB20	DB17	HL	IT	IV	EA
Jag är tillfredsställd med det stöd jag får från min studierektor.	72%	68%	56%	68%	86%	53%	85%	68%
Jag upplever miljön som finns där jag bedriver mina forskarstudier som kreativ och tillåtande.	73%	68%	60%	58%	71%	68%	82%	74%
Jag upplever att jag är en accepterad medlem av forskarkollektivet.	70%	74%	64%	68%	71%	65%	72%	77%
Jag upplever att det fungerar väl att kombinera undervisning/annat arbete med mina forskarstudier.	68%	58%	55%	47%	51%	74%	73%	84%
Jag upplever att det fungerar väl att kombinera mitt privatliv med mina forskarstudier.	59%	60%	57%	52%	56%	56%	61%	69%
Jag är tillfredsställd med den fysiska arbetsmiljön där jag bedriver min forskarutbildning.	83%	82%	74%	76%	89%	78%	81%	86%
<b>Totalt inom indexområdet Studiemiljö*</b>	<b>71%</b>	<b>67%</b>	<b>63%</b>	<b>63%</b>	<b>71%</b>	<b>66%</b>	<b>76%</b>	<b>76%</b>

Tabell 11 Indexområde 5: Studiemiljö, Obs. Förändringar gjordes inför 2022 som påverkar jämförbarheten för indexområdet totalt med DB20 och DB17

Nöjdhetsindex för påståendena inom indexområdet Studiemiljö varierar en del där påståenden hamnar inom alla tre intervallen för gränsvärden. Flest påståenden hamnar inom det högsta intervallet (över 70%), ett påstående hamnar i det mellersta intervallet (60-69%) och ett påstående hamnar i det lägsta intervallet. Totalt sett hamnar indexområdet som helhet i det högsta intervallet. Det påstående som får lägst värde är ”Jag upplever att det fungerar väl att kombinera mitt privatliv med mina forskarstudier.” som får 59 % i nöjdhetsindex. Värdet för påståendet är marginellt lägre jämfört med DB22 men lite högre jämfört med DB20 och DB17. Det påstående inom området som får högst nöjdhetsindex är det som handlar om den fysiska arbetsmiljön, ett påstående som brukar få höga värden även i tidigare barometrar. Påståendet får det näst högsta värdet bland alla påståenden i enkäten. Vid en jämförelse mellan doktorandgrupperna finns det några resultat som sticker ut lite mer än andra. Doktorander från informationsteknologi ger betydligt lägre värde på påståendet om stöd från studierektor. Doktorander från hälsa och livsstil ger betydligt lägre instämmande på påståendet om att

<sup>5</sup> Under senare delen av 2024 påbörjades en succesiv övergång till digital ISP i Ladok

kombinera undervisning/annat arbete med forskarstudierna. Doktorander från innovationsvetenskap ger överlag högre värden på påståenden inom området Studiemiljö jämfört med de andra doktorandgrupperna, där alla påståenden utom ett hamnar i det högsta intervallet för gränsvärden.

Här följer några exempel på fritextsvar som lämnades av doktorander i samband med påståendena om studiemiljön: Några doktorander upplever svårigheter att balansera undervisning med forskarstudier, vilket går ut över forskningen. Avsaknad av möjligheten att interagera med doktorander från andra avdelningar. Det finns en generellt positiv uppfattning om fysiska arbetsmiljön. Industridoktorander saknar dock ibland en egen arbetsplats på Högskolan, vilket påverkar deras studiemiljö negativt. Ibland lyfts brist på tydlig kommunikation och vägledning från ansvariga.

### **Kännedom om vart doktoranderna kan vända sig vid konflikter och andra studiesociala problem**

Även i denna del av enkäten ställdes det frågor som berör studiemiljön men som inte utgör påståenden till indexområdet. En fråga handlar om doktoranden vet vart denne ska vända sig angående konflikter och andra studiesociala problem, vilket 74% svarade ja på. En marginellt högre notering jämfört med 2022, men betydligt högre notering än den från 2020 då strax över hälften svarade ja. De som svarade nej kom till en informationssida med vägledning vart de kan vända sig om det uppstår konflikter och andra studiesociala problem.

### **Upplevd diskriminering bland doktoranderna**

Doktoranderna fick i enkäten också besvara frågan om de någon gång under forskarutbildningen upplevt sig blivit diskriminerade på grund av: kön, ålder, sexuella läggning, funktionsnedsättning/funktionsvariation, etniska tillhörighet, religion/trosuppfattning eller könsidentitet/uttryck. 88% svarade nej på denna fråga, 12 % svarade ja. Av de 7 individer som svarat ja var 4 män och 3 kvinnor, 4 personer kommer från informationsteknologi och 3 personer från innovationsvetenskap. Andelen som svarat ja är större jämfört med föregående barometer då andelen var 6%. Av de som upplevt sig diskriminerade är det framförallt en grund för diskriminering flest har valt och det är etnisk tillhörighet som 6 personer har uppgett. På den efterföljande följdfrågan får respondenten som svarat ja även besvara "Av vem/vilka har du upplevt dig blivit diskriminerad under forskarutbildningen?" 5 personer valde alternativet "av andra anställda vid Högskolan", 3 valde alternativet av andra doktorander och 2 personer valde alternativet min/mina handledare. Det är en positiv trend som bryts i och med årets resultat då de senaste barometrarna från 2022 och 2020 har visat på en minskning i antal respondenter som upplevt sig diskriminerade.

### **Upplevd press/stress som gett negativa effekter bland doktoranderna**

Doktoranderna fick svara på frågan om de upplevt press/stress under utbildningen som gett negativa erfarenheter, vilket 61% svarade ja på. En ökning jämfört med föregående barometer då 53% svarade ja. Det är en betydligt högre andel bland kvinnor (74%) som uppgett att de upplevt press/stress jämfört med männen (43%). Det är runt 10 personer från vardera av Högskolans tre forskarutbildningsområden som svarat ja på denna fråga. För de doktorander som svarat ja fick dessa doktorander möjlighet att utveckla orsakerna till de negativa erfarenheterna. Här nämns exempelvis en generell stress kopplad till forskarutbildningen



(handledare och andras) krav och förväntningar. Press att publicera artiklar snabbt, vilket ibland leder till att forskningsprocessen forceras och resulterar i sämre resultat. Återkommande stress i samband med deadlines, särskilt när flera uppgifter pågår parallellt. Några doktorander nämner stress och negativa erfarenheter i samband med att få sina artiklar avvisade av tidskrifter. Något annat som nämns är upplevd brist på ordentlig handledning och stöd i akademisk utveckling. Problem med att få uppehållstillstånd och andra administrativa hinder. Osäkerhet kring godkännande av ISP. Svårigheter att balansera forskarutbildningen med andra arbetsuppgifter och privatliv. När stressen blir långvarig.

### Kännedom om studierektorns roll och funktion

65 % av doktoranderna uppger att de känner till studierektorns roll och funktion i forskarutbildningen. Det är en högre notering jämfört med den föregående barometern, i DB22 svarade 59% % ja. Högst andel som har kännedom om studierektorns roll och funktion finns bland doktorander från hälsa och livsstil.

## 3.8 Indexområde 6: Studentinflytande

Det sista indexområdet i doktorandbarometern handlar om studentinflytande, för året nytt indexområde i barometern. Resultatet på påståendena inom indexområdet visas i tabell 12.

Indexområdet Studentinflytande	DB24	DB22	DB20	DB17	HL	IT	IV	EA
Jag upplever att jag har möjlighet att ge återkoppling* på min utbildning.	75%	68%	-	-	87%	61%	80%	77%
Jag upplever att min och andra doktoranders återkoppling* på utbildningen tillvaratas.	62%	58%	-	-	66%	51%	70%	75%
<b>Totalt inom indexområdet Studentinflytande</b>	<b>69%</b>	<b>-</b>	<b>-</b>	<b>-</b>	<b>77%</b>	<b>56%</b>	<b>75%</b>	<b>76%</b>

Tabell 12 Indexområde 6: Studentinflytande

\*: Exempelvis genom samtal, forum, doktoranddagur/konferenser, kursvärderingar etc.

Påståendet om möjlighet att ge återkoppling på utbildningen hamnar över det högsta gränsvärdet, dvs över 70% i nöjdhetsindex. Påståendet om att återkoppling tillvaratas hamnar i det mellersta intervallet med nöjdhetsindex. Sammantaget hamnar indexområdet precis under det högsta intervallet för nöjdhetsindex. Doktorander inom hälsa och livsstil är mer nöjda jämfört med andra med möjligheten att ge återkoppling på utbildningen. Doktorander som är externt antagna och doktorander inom innovationsvetenskap är mest nöjda med hur återkopplingen tillvaratas. Doktorander från informationsteknologi är den grupp doktorander som är minst nöjda med studentinflytande, speciellt hur återkopplingen tillvaratas.

Här kommer exempel på fritextsvaren om studentinflytande: Vissa doktorander känner att de har möjlighet att lyfta fram egna perspektiv och erfarenheter, och att kollegor lyssnar och reagerar positivt. Det öppna klimatet på doktorandforumen uppmuntrar till diskussion och studentinflytande. Återkoppling som sker på akademisk nivå upplevs tas mer på allvar än vad som tas omhand på högskolenivå. Några doktorander upplever att deras inflytande är begränsat och att återkoppling sällan leder till betydande förändringar. Otydlighet i vilken utsträckning doktorandernas återkoppling, exempelvis i doktorandbarometern tas tillvara, detta exemplifieras med att återkommande klagomål om bristen på specialiserade kurser inte tas tillvara.

### 3.9 Internationellt utbyte

Nytt i årets enkätundersökning var en fråga om internationellt utbyte som formulerades: ”Har du genomfört någon del av din forskarutbildning utanför Sverige?\* \*: Exempelvis genomfört längre besök, kurs, avhandlingsarbete vid universitet/vetenskaplig organisation utanför Sverige. 28% svarade ja på denna fråga. Störst andel som genomfört en del av utbildningen utanför Sverige finns bland doktorander inom innovationsvetenskap där över hälften svarat ja. Lägst andel som genomfört en del av utbildningen finns inom doktorandgruppen hälsa och livsstil där 12% svarade ja.

Del av forskarutbildningen utomlands	DB24	HL	IT	IV	EA
Ja	28%	12%	30%	57%	29%
Nej, men planerar att göra det	7%	0%	40%	7%	0%
Nej, men skulle vilja göra det	18%	6%	20%	0%	14%
Nej	47%	81%	10%	36%	57%

Tabell 13 En del av forskarutbildningen genomförd utanför Sverige

Doktorander som svarade nej fick en följdfråga: ”Vad är anledningen till att du inte genomfört en del av utbildningen utanför Sverige?” Exempel på svar inkluderar brist på kännedom om denna möjlighet, praktiska hinder som att arbeta parallellt med studierna eller familjesituation, samt bristande motivation på grund av tidigare utlandsvistelser.

### 3.10 Forskarutbildningen i sin helhet & framtiden efter examen

I slutet av doktorandbarometern finns det frågor som handlar om doktorandernas upplevelser och inställning till forskarutbildningen i sin helhet. Doktoranderna fick svara på påståendet ”Jag är tillfredsställd med min forskarutbildning så här långt” och där blev värdet 71%, ett lägre värde jämfört med de två föregående barometrarna, se tabell 14. Högst värde på detta påstående ger externt antagna doktorander. Det är bara bland doktorander från informationsteknologi som gränsvärdet hamnar i spannet förbättringspotential.

	DB24	DB22	DB20	DB17	HL	IT	IV	EA
Tillfreds med forskarutbildningen	71%	75%	72%	63%	72%	64%	73%	86%

Tabell 14 Tillfredsställd med forskarutbildningen så här långt

Vid en jämförelse på frågan över tid går det att notera att samtliga doktorandgrupper ger ett lägre värde på påståendet jämfört med föregående doktorandbarometer, undantaget är externt antagna doktorander. Se resultat från påståendet över tid och per doktorandgrupp i diagram 2.

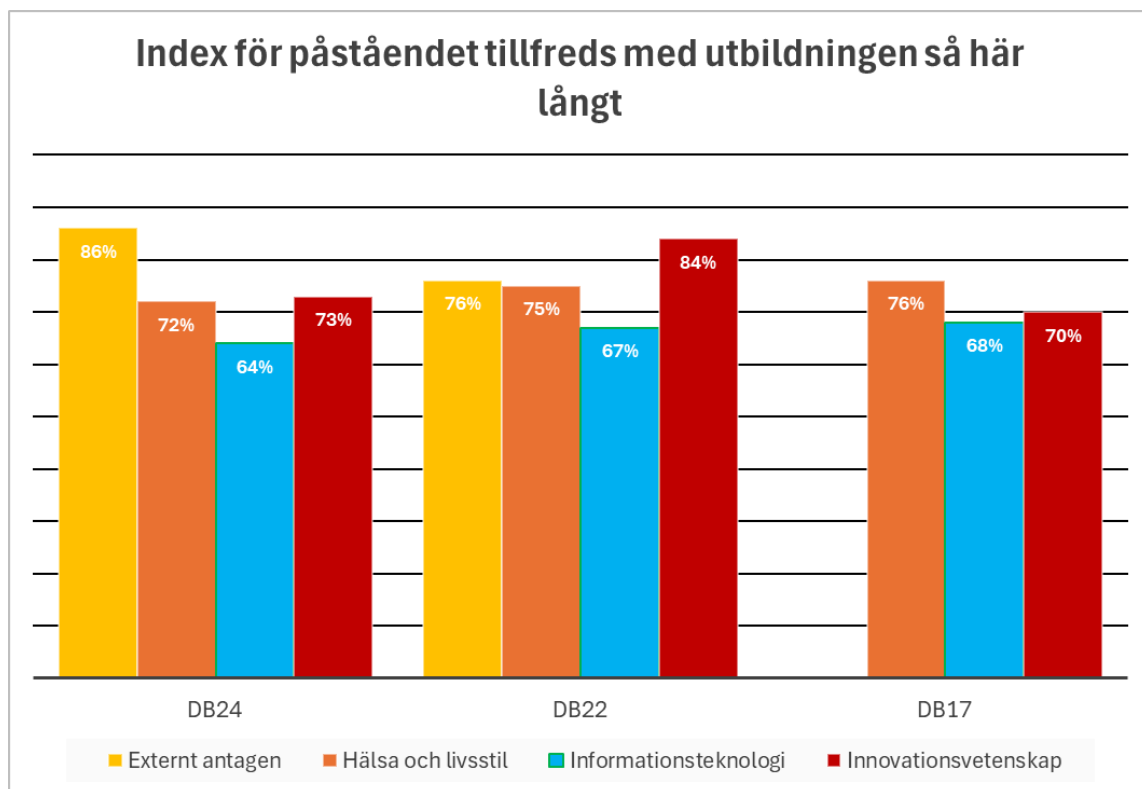


Diagram 2, Indexvärde per doktorandgrupp över tid för påståendet om tillfredsställelse med forskarutbildning så här långt

### Rekommendation om sin forskarutbildning till andra

I DB24 är det 86% av doktoranderna som förmodligen eller definitivt skulle rekommendera sin forskarutbildning till andra. En marginellt lägre andel jämfört med DB22, där andelen var 88%. Även andelen som anger definitivt är något lägre denna gång. Högst andel som angett att de definitivt skulle rekommendera sin utbildning finns bland doktorander inom innovationsvetenskap och bland doktorander som är antagna vid annat lärosäte men som är verksamma vid Högskolan.

### Stöd för en fortsatt karriär efter forskarstudierna

I slutet av enkäten fick doktoranderna också svara på frågan om de har fått stöd från Högskolan för en fortsatt karriär efter forskarstudierna. 12% svarade ja, 46% svarade nej och 42% valde alternativet vet ej. Det är färre som svarar ja denna gång jämfört med DB22 och det är betydligt fler som svarar vet ej denna gång.

## 3.11 Förbättringsförslag för forskarutbildningen och villkoren för doktorander vid Högskolan

Det sista doktoranderna skulle göra i doktorandbarometern var att i fritext skriva vad de tycker att Högskolan kan göra för att förbättra forskarutbildningen och villkoren för doktoranderna. Här är en sammanfattning av de vanligaste teman och återkommande synpunkter från fritextsvaren:

### **Förbättrad introduktion och onboarding:**

- Många efterfrågar en bättre introduktion för nya doktorander som omfattar rättigheter, skyldigheter, administrativa rutiner och teknisk utrustning (t.ex. datorer).
- Ett mentor-program eller stöd från andra doktorander under första året föreslås för socialt och praktiskt stöd.

### **Utveckling av kursutbudet**

- Flera kommentarer nämner behovet av fler kurser som passar doktorander från olika discipliner och att kurserna håller en högre nivå.
- Förbättrad information om kursutbud, schema och planering efterfrågas. Det finns även önskemål om hybridalternativ för doktorander som inte är baserade i Halmstad.
- Önskemål om möjlighet att tillgodoräkna sig poäng från externa kurser (t.ex. öppna onlinekurser).

### **Stöd för industridoktorander och doktorander som bor långt från campus**

- En del industridoktorander upplever en känsla av utanförskap och efterfrågar tydligare information om tillgång till arbetsplats och resurser.
- Doktorander som bor långt från campus efterfrågar fler digitala alternativ för kurser och seminarier.

### **Social och professionell integration**

- Önskemål om fler sociala och nätverksbyggande aktiviteter, både inom Högskolan och med andra lärosäten.
- Förslag om ökat samarbete med internationella forskargrupper och fler möjligheter att delta i konferenser.

### **Ansvarstagande från ledningen**

- Brist på ansvarstagande från ledningen nämns som en faktor som påverkar kvaliteten negativt. Exempelvis en frustration över att återkommande enkätsvar inte leder till konkreta förbättringar, att återkoppling inte upplevs tas på allvar. Detta gör att insamling såsom enkäter uppfattas som meningslös.

### **Stöd för en bättre arbets-/studiemiljö**

- Betoning på behovet av stöd för bättre mental hälsa, inklusive rådgivning och stresshantering.
- Vikten av en stödjande och respektfull miljö lyfts fram, där doktoranders insatser värderas positivt.

### **Efterfrågan om tydligare information och stöd för karriärmöjligheter**

- Behov av bättre karriärvägledning och tydlighet kring framtida möjligheter, både inom Högskolan och i vidare akademiska eller professionella roller

## 4. Sammanfattning

Doktorandbarometern ger en översikt av hur doktoranderna upplever forskarutbildningen vid Högskolan i Halmstad och fungerar som en del av Högskolans systematiska arbete med att följa upp och utveckla forskarutbildningen. 2024 genomfördes den nionde doktorandundersökningen i Högskolans regi.

Resultatet från doktorandbarometern analyseras av ansvariga på akademierna för respektive forskarutbildning. Syftet är att öka förståelsen för doktorandernas upplevelser av utbildningen, identifiera utvecklingsbehov och vid behov ta fram åtgärder. Analyserna utgör också ett av underlagen för de uppföljningsrapporter som tas fram inom ramen för Högskolans årliga uppföljning av utbildning på forskarnivå. Dessa rapporter tas fram för respektive ämne på forskarnivå och säkerställer att resultaten används i det systematiska kvalitetsarbetet. Utöver den ämnesspecifika analysen presenteras övergripande resultat i denna rapport. Denna rapport används för att identifiera behov av högskoleövergripande åtgärder och behandlas av organ som kvalitetsrådet och forskarutbildningsutskottet. Identifierade åtgärder kan också påverka verksamhetsstödet och serviceområdet Stöd till undervisning och lärande. Resultatet och eventuella åtgärder ska framgå av uppföljningsrapporterna och kan även inkluderas i akademiernas och/eller verksamhetsstödet verksamhetsplaner.

Doktorandbarometern 2024 (DB24) skickades ut till 84 doktorander som varit aktiva i forskarutbildning under våren 2024, 68 procent av doktoranderna svarade på enkäten. Svarefrekvensen ökade något i årets enkätundersökning och bedöms vara på en godtagbar nivå.

I DB24 finns det ett flertal påståenden indelade i indexområden och som utgör grunden för beräkningen av ett så kallat Nöjd Doktorand Index (NDI). Respondenterna har i undersökningen ombetts att ta ställning till ett antal påståenden utifrån en 6-gradig skala, från "Instämmer inte alls" (ger värde 0) till "Instämmer helt" (ger värde 5). Nöjdhetsindexet (%) baseras på en uträkning av samtliga svar i påståendena. Om alla respondenter svarar Instämmer helt blir värdet 100%. Vid analysen av resultaten gäller följande gränsvärden: 70–100 procent="på rätt väg" (grön markering), 60–69 procent="förbättringspotential" (gul markering) och 0–59 procent="agera" (röd markering). I resultattabellerna i rapporten markeras resultaten i förhållande till satta gränsvärden.

### Resultatet på en övergripande nivå

- En ökning i nöjdhetsindex för två indexområden, oförändrat för tre områden jämfört med 2022.
- Antagning och starten av utbildningen är det enda området under 60% nöjdhetsindex, dvs. "agera".
- Två områden Forskarutbildningens innehåll och Studentinflytande ligger mellan 60–69 %, dvs. "förbättringspotential".
- OmrådenaHandledning, Uppföljning och den individuella studieplanen samt Studiemiljö ligger över 70% nöjdhetsindex, dvs. "på rätt väg".
- 56% av påståendena hamnar i högsta intervallet (över 69%), en ökning från 44% 2022, 35 % (2020) och 29 % (2017).
- Sju påståenden under 60% nöjdhetsindex, alla påståenden från antagning och starten av utbildningen återfinns här.

- Lägst nöjdhetsindex: "Kursutbudet vid Högskolan överensstämmer med önskemål och behov" (37 %).
- Övriga utmaningar inkluderar introduktion, förhandsinformation och individuell studieplan som stöd i utbildningen.
- Högst nöjdhetsindex Möjlighet att presentera forskning vid konferenser (84 %) och angående fysisk arbetsmiljö (83 %).

### Några uppgifter om doktorandernas bakgrund

- 60% kvinnor, 40% män.
- Andelen doktorander under 40 år har ökat: 66% i DB24, jämfört med 55% i DB22, 59% i DB20 och 56% i DB17.
- 19% har behörighetsgivande examen från Högskolan i Halmstad, 51% från annat lärosäte i Sverige, 30% från utländskt lärosäte.
- 60% har minst en förälder med högskoleutbildning, en ökning från 53% (DB22) och 45% (DB20).
- 70% har doktorandanställning, andelen med doktorandanställning har ökat från 55% (2017) till 70% (2024).
- 67% lägger ner förväntad tid på sina studier, 30% mer tid än förväntat, 4% mindre.

### Antagning och starten av utbildningen

- Samtliga påståenden under 60% i nöjdhetsindex.
- Nöjdhetsindex för påståendet om inblick i rättigheter och skyldigheter har, även om påståendet har lågt värde, ökat avsevärt jämfört med tidigare barometrar.

### Forskarutbildningens innehåll

- Det totala nöjdhetsindexet för området är 64%, vilket är samma resultat som i DB22 och ligger i det mellersta intervallet
- Lägst instämmande för påståendet av kursutbudet överensstämmer med doktorandernas önskemål och behov (37%).
- Högst nöjdhetsindex för möjligheter att presentera forskning vid konferenser (84%).
- Påståendena som handlar om kurser har minskat i nöjdhetsindex, särskilt påståendet om att kursutbudet överensstämmer med doktorandernas önskemål och behov.
- Påståendena om seminarieverksamhet har ökat i nöjdhet.
- Det påstående som får högst nöjdhetsindex (84%) handlar om möjligheterna att presentera sin forskning vid vetenskapliga konferenser.

### Handledning

- Det totala nöjdhetsindexet för handledningen ligger i det högsta intervallet, index för påståendena mellan 78-82%.
- Den uppskattade handledartiden har minskat jämfört med de senaste två doktorandbarometrarna
- 23% av doktoranderna uppger att de har upplevt brister i handledningen, en ökning från DB22 men en minskning jämfört med DB20 och DB17.
- 14% har övervägt att byta handledare, vilket är lägre än tidigare barometrar.

## Uppföljning och den individuella studieplanen

- 91% av doktoranderna uppger att deras ISP har följts upp eller upprättats under de senaste 12 månaderna.
- Två av tre påståenden får nöjdhetsindex över 70%.
- Högst värde ges för delaktighet i upprättandet av ISP (82%).
- Lägst värde ges för påståendet om att ISP ger stöd åt forskarstudierna, där nöjdheten är strax under 60%, samma som i föregående barometer.

## Studiemiljö

- Nöjdhetsindex för studiemiljön varierar, med flest påståenden som hamnar i det högsta intervallet (över 70%).
- Det som får lägst värde är påståendet om att kombinera privatliv med forskarstudier (59%).
- Påståendet om den fysiska arbetsmiljön får högst instämmande i området och det näst högsta nöjdhetsindex bland enkätens samtliga påståenden.
- 74% av doktoranderna vet vart de kan vända sig vid konflikter eller studiesociala problem, vilket är en förbättring jämfört med tidigare år.
- 12% av doktoranderna har upplevt diskriminering, en ökning från föregående barometer. Den vanligaste orsaken är etnisk tillhörighet, och majoriteten av den upplevda diskrimineringen har skett från andra anställda vid Högsolan.
- 61% av doktoranderna uppger att de upplevt press/stress som haft negativa effekter, en ökning från tidigare år. Kvinnor anger en högre andel stress än män.
- 65% av doktoranderna har kännedom om studierektorns roll och funktion, en ökning från tidigare barometer.

## Studentinflytande

- Påståendet om möjligheten att ge återkoppling på utbildningen får ett nöjdhetsindex över det högsta gränsvärdet (över 70%), medan påståendet om att återkoppling tillvaratas hamnar i det mellersta intervallet.
- Sammantaget hamnar indexområdet strax under det högsta intervallet för nöjdhetsindex.

## Internationellt utbyte

- 28% av doktoranderna har genomfört en del av sin forskarutbildning utanför Sverige.
- De som inte har deltagit i internationellt utbyte pekar på praktiska hinder och bristande kännedom som de främsta orsakerna.

## Forskarutbildningen i sin helhet & framtiden efter examen

- 71% är indexvärdet på påståendet om doktoranderna är tillfredsställda med sin forskarutbildning hittills, vilket är ett lägre värde än de två föregående barometrarna.
- 86% av doktoranderna skulle rekommendera sin forskarutbildning till andra, vilket är en marginell minskning jämfört med 88% i DB22.
- Endast 12% har fått stöd för en fortsatt karriär efter sina forskarstudier, en nedgång jämfört med DB22. 46% svarade nej, och 42% angav att de inte vet om de fått något

stöd. Detta visar en ökning i osäkerhet om karriärstöd jämfört med tidigare barometrar.

### **Förbättringsförslag**

Det sista doktoranderna skulle göra i doktorandbarometern var att i fritext skriva vad de tycker att Högskolan kan göra för att förbättra forskarutbildningen. Förslag som lämnades handlade bland annat om: förbättrad introduktion, utveckling av kursutbudet, stöd för industridoktorander och doktorander som bor långt från campus, stöd för en bättre arbets-/studiemiljö och efterfrågan om tydligare information och stöd för karriärmöjligheter.

## **4.1 Sammanfattande reflektioner**

En överblick av det senaste resultatet från doktorandbarometern ger en inblick i både positiva aspekter och områden som behöver utvecklas inom forskarutbildningen. Kapitel 3.1, som redovisar nöjdhetsindex och jämförelser över tid för samtliga indexområden, ger en god överblick över doktorandernas upplevelse av forskarutbildningen. Här framgår bland annat att nöjdhetsindexet för de flesta påståendena ligger på en hög nivå, men vissa områden kräver fortsatt förbättring för att säkerställa en ännu mer positiv upplevelse för doktoranderna.

Sammanfattningsvis visar resultaten att doktoranderna generellt är nöjda med sin forskarutbildning, även om vissa områden fortfarande kräver uppmärksamhet. Exempel på detta är att påståendet ”Jag är tillfredsställd med min forskarutbildning så här långt” fått ett index på 71%, vilket är något lägre än i tidigare barometrar. Enligt svaren skulle dock 86% av doktoranderna rekommendera sin forskarutbildning till andra, vilket är en positiv indikator. Detta återspeglar att majoriteten av doktoranderna har en övervägande positiv upplevelse av forskarutbildningen.

Ett tydligt utvecklingsområde är doktorandernas möjlighet att hantera sina studier i relation till privatliv och arbete. Här uppger en betydande andel av doktoranderna, särskilt kvinnor, att de upplever stress och press som resulterar i negativa erfarenheter. Detta är en ökning jämfört med tidigare barometrar, vilket innebär att Högskolan behöver undersöka hur doktorander kan få mer stöd för att hantera balansen mellan arbete och privatliv.

Högskolan behöver fördjupa sin analys av varför en större andel av doktoranderna upplever sig varit utsatta för diskriminering, för att bättre förstå och åtgärda detta problem.

Doktorander känner i stor utsträckning att de har möjlighet att ge återkoppling, men upplever att det inte alltid leder till förändringar, exempelvis när det gäller specifika önskemål om kursutbud. Det är viktigt att undersöka hur Högskolan kan förbättra de områden där återkoppling och studentinflytande inte tillvaratas på ett tillräckligt sätt.

Ett område som fortsatt är i behov av utveckling är kursverksamheten. Påståendet om att kursutbudet är i linje med doktorandernas behov och önskemål får ett lågt nöjdhetsindex, vilket pekar på ett fortsatt behov av att anpassa och förbättra kursutbudet vid Högskolan. Fritextsvaren lyfter även bristen på specialiserade kurser och hur återkommande klagomål inte alltid tas tillvara. Detta tyder på ett behov av att göra en djupare analys av kursutbudet, både vad gäller omfattning och kvalitet.



En annan viktig aspekt som framkommit är att doktorander generellt har en positiv uppfattning om den fysiska arbetsmiljön. Däremot upplever industridoktorander ibland att de saknar en egen arbetsplats på Högskolan, vilket kan påverka deras studiemiljö negativt. Denna skillnad bör beaktas i kommande utvecklingsarbete för att säkerställa att alla doktorander har en bra arbetsmiljö som stödjer deras forskning.

Det finns särskild anledning att analysera resultaten närmare för informationsteknologi, där siffrorna indikerar en lägre nöjdhet jämfört med andra doktorandgrupper och där trenden är nedåtgående. Detta märks exempelvis genom att andelen påstående som hamnar i det lägsta intervallet har ökat med 11%. Områden som särskilt sticker ut negativt är exempelvis kursutbudet, seminarieverksamhet, den individuella studieplanen samt studentinflytande. Det är även viktigt att se över om det finns skillnader mellan doktorandgrupper per respektive ämne under området.

Sammanfattningsvis visar resultaten från denna doktorandbarometer på en övervägande positiv bild av forskarutbildningen, men det finns flera områden som Högskolan bör fokusera på för att fortsätta utveckla och förbättra doktorandernas upplevelse. Det gäller att följa upp specifika utvecklingsområden som förbättrad introduktion, kursutbudet, studentinflytande, stresshantering samt stöd för doktorandernas framtida karriärutveckling.

## 5. Summary in English

The Doctoral Student Barometer provides an overview of how doctoral students perceive their doctoral education at Halmstad University and serves as part of the University's systematic efforts to follow up and develop doctoral education. In 2024, the ninth doctoral survey conducted by the University was completed.

The results from the Doctoral Student Barometer are analyzed by those responsible within the Schools for each doctoral education. The aim is to increase understanding of doctoral students' experiences, identify areas for improvement, and, if needed, propose measures. These analyses also serve as a basis for the follow-up reports developed as part of the University's annual follow-up of doctoral education. The reports are created for each doctoral subject and ensure that the results are utilized in the systematic quality assurance process.

In addition to the subject-specific analysis, overall results are presented in this report. This report is to be used to identify needs for University-wide actions and results are processed, for example, by the Advisory Board for Quality Assurance and the Committee for Doctoral Education for this purpose. Identified actions may also affect the university administrative support and the service area Teaching and Learning Support. The results and any proposed actions are included in the follow-up reports and may also be incorporated into the operational plans of the Schools and/or the administrative support units.

The 2024 Doctoral Student Barometer (DB24) was distributed to 84 doctoral students active in their studies during spring 2024, with 68 percent responding to the survey. The response rate increased slightly in this year's survey and is at an acceptable level.

DB24 contains several statements grouped into index areas, which form the basis for calculating the so-called Satisfied Doctoral Student Index (NDI). In the survey, respondents were asked to rate their agreement with various statements using a six-point scale, ranging from "I definitely do not agree" (value 0) to "I definitely agree" (value 5). The satisfaction index (%) is calculated based on all responses to the statements. If all respondents answer "Fully agree," the value will be 100%. When analyzing the results, the following thresholds are applied: 70–100 percent: "on the right track" (green marking), 60–69 percent: "room for improvement" (yellow marking), 0–59 percent: "take action" (red marking). In the result tables in the report, outcomes are highlighted according to these thresholds.

### Results at an overall level

- Increase in the satisfaction index for two index areas, unchanged for three areas compared to 2022.
- Admission and the start of the education is the only area below 60% in the satisfaction index, i.e., "take action."
- Two areas, Content of the doctoral education and Student influence, are between 60–69%, i.e., "room for improvement."
- The areas Supervision, Follow-up and the Individual Study Plan, and Study environment are above 70% in the satisfaction index, i.e., "on the right track."
- 56% of the statements are in the highest range (over 69%), an increase from 44% in 2022, 35% in 2020 and 29% in 2017.

- Seven statements under 60% satisfaction index, all within Admission and the start of the education.
- Lowest satisfaction index: "The course offerings at the University align with my needs and expectations" (37%).
- Other challenges include introduction, preliminary information, and the individual study plan as a support tool.
- Highest satisfaction index: Opportunity to present research at conferences (84%) and Physical working environment (83%).

### **Background Information about doctoral students**

- 60% women, 40% men.
- The proportion of doctoral students under 40 years old has increased to 66% in DB24 compared to 55% in DB22, 59% in DB20, and 56% in DB17.
- 19% have a qualifying degree from Halmstad University, 51% from another Swedish university, and 30% from a foreign university.
- 60% have at least one parent with a higher education degree, an increase from 53% (DB22) and 45% (DB20).
- 70% have doctoral employment, up from 55% in 2017.
- 67% spend the expected amount of time on their studies, 30% spend more time, and 4% spend less.

### **Admission and the start of education**

- All statements are below 60% in the satisfaction index.
- Satisfaction with insight into rights and obligations, while low, has increased significantly compared to previous surveys.

### **Content of the doctoral education**

- Overall satisfaction index for this area is 64%, the same as in DB22 and within the middle range.
- Lowest agreement for the statement "I believe that the range of courses at Halmstad University matches my wishes and needs." (37%).
- Highest satisfaction index: Opportunities to present research at conferences (84%).
- Satisfaction with course-related statements has decreased, particularly regarding alignment with doctoral students' wishes and needs.
- Satisfaction with seminar activities has increased.

### **Supervision**

- The overall satisfaction index for supervision is in the highest range, with individual statement scores between 78–82%.
- Estimated supervision time has decreased compared to the last two surveys.
- 23% of doctoral students have experienced shortcomings in supervision, an increase from DB22 but a decrease compared to DB20 and DB17.
- 14% have considered changing their supervisor, a lower figure than in previous surveys.

### **Follow-up and the Individual Study Plan (ISP)**

- 91% of doctoral students report that their ISP has been established or updated in the past 12 months.
- Two out of three statements score above 70% in the satisfaction index.
- Highest score: Participation in drafting the ISP (82%).
- Lowest score: The ISP provide support for me in my doctoral studies (just below 60%), unchanged from the previous survey.

### **Study Environment**

- Satisfaction index for the study environment varies, with most statements in the highest range (above 70%).
- Lowest score: Balancing private life with doctoral studies (59%).
- Highest score in this area: Physical working environment, also the second-highest index of all statements in the survey (83%).
- 74% of doctoral students know where to seek help if conflicts arise or social problems, an improvement from previous years.
- 12% have experienced discrimination, an increase from the previous survey. The most common reason cited is ethnicity, with the majority of incidents involving other staff members.
- 61% report experiencing stress or pressure negatively impacting their work, an increase compared to previous years. Women report higher stress levels than men.
- 65% are aware of the role and function of the director of studies, an increase from earlier surveys.

### **Student Influence**

- The statement about opportunities to provide feedback on education scores above 70%, while the statement that feedback is utilized falls into the middle range.
- Overall, this index area scores just below the highest range.

### **International exchange**

- 28% of doctoral students have conducted part of their studies abroad.
- Those who have not participated cite practical obstacles and lack of awareness as the main reasons.

### **Doctoral Education as a whole & future after graduation**

- 71% is the index for the statement about satisfaction with their doctoral education so far, a lower score than the previous two surveys.
- 86% would recommend their doctoral education to others, a slight decline from 88% in DB22.
- Only 12% have received support for a continued career after the doctoral studies, a decrease from DB22. 46% responded “no,” and 42% stated they were unsure about receiving support. This indicates growing uncertainty regarding career support.

### **Suggestions for Improvement**

In the final section of the survey, doctoral students were invited to suggest improvements. Suggestions included: enhancing the introduction process, expanding course offerings,

providing better support for industrial doctoral students and those living far from campus, improving the work/study environment, and offering clearer information and support for career opportunities.

## 5.1 Summary Reflections

An overview of the latest results from the Doctoral Student Barometer provides insights into both positive aspects and areas for improvement within doctoral education. Chapter 3.1, which presents satisfaction index and comparisons over time for all index areas, offers a clear summary of doctoral students' experiences. The data shows that the satisfaction index for most statements is high, though some areas require ongoing development to ensure an even more positive experience for doctoral students.

In summary, the results indicate that doctoral students are generally satisfied with their education, although some areas still require attention. For example, the statement "I am satisfied with my doctoral education so far" received a satisfaction index of 71%, slightly lower than in previous surveys. However, 86% of doctoral students stated they would recommend their education to others, which is a positive indicator reflecting the overall satisfaction among most doctoral students.

A clear area for improvement is the ability of doctoral students to manage their studies alongside private life and work. A significant proportion of students, particularly women, report experiencing stress and pressure resulting in negative experiences. This has increased compared to previous surveys, suggesting that the University needs to explore how doctoral students can receive more support to balance work and personal life effectively.

The University should also deepen its analysis of why a growing proportion of doctoral students report experiencing discrimination to better understand and address this issue.

Doctoral students largely feel they have the opportunity to provide feedback but perceive that it does not always result in change, such as specific requests regarding course offerings. It is essential to investigate how the University can improve in areas where feedback and student influence are not sufficiently acted upon.

One area that continues to need development is the course offerings. The statement "I believe that the range of courses at Halmstad University matches my wishes and needs" scores low on the satisfaction index, highlighting an ongoing need to adapt and improve the courses available. Free-text responses also mention a lack of specialized courses and the perception that repeated complaints are not adequately addressed. This indicates the need for a deeper analysis of course offerings, both in scope and quality.

Another important finding is that doctoral students generally have a positive view of the physical working environment. However, industrial doctoral students sometimes feel they lack a dedicated workspace at the University, which can negatively impact their study environment. This difference should be considered in future development efforts to ensure that all doctoral students have a supportive working environment for their research.

There is a particular need to analyze the results more closely for the field of Information Technology, where the data indicates lower satisfaction compared to other doctoral groups and a downward trend. For example, the proportion of statements in the lowest range has

increased by 11%. Aspects that stand out negatively include the course offerings, seminar activities, the individual study plan, and student influence. It is also important to examine whether there are differences among doctoral groups by subject within this area.

In summary, the results of this Doctoral Barometer paint an overall positive picture of doctoral education but highlight several areas the University should focus on to further enhance and improve the experience of doctoral students. This includes following up on specific development areas such as improving the introduction process, course offerings, student influence, stress management, and support for doctoral students' future career development.

## 7. Beräkning av Nöjd Doktorand Index (NDI)

Respondenterna har i undersökningen ombetts att ta ställning till ett antal påståenden utifrån en 6-gradig skala, från "Instämmer inte alls" (ger värde 0) till "Instämmer helt" (ger värde 5). Nöjdhetsindexet (%) baseras på en uträkning av samtliga svar i påståendena. Om alla respondenter svarar Instämmer helt blir värdet 100%.

Beräkningen av NDI indexvärden görs per påstående genom att antalet svar per svarsalternativ multipliceras med svarsalternativets värde. Exempelvis 50 har svarat Instämmer helt: 50 multipliceras med 5 osv. Dessa värden adderas och divideras med högsta möjliga värde för påståendet (om alla hade svarat instämmer helt).